

## Installation der Studentendrucker

Ablauf:

1. Druckertreiber installieren
2. Windowskomponente Datei- und Druckdienste installieren
3. Konfigurieren des Druckertreibers
4. Rechner neu starten
5. Test

### 1. Treiber installieren:

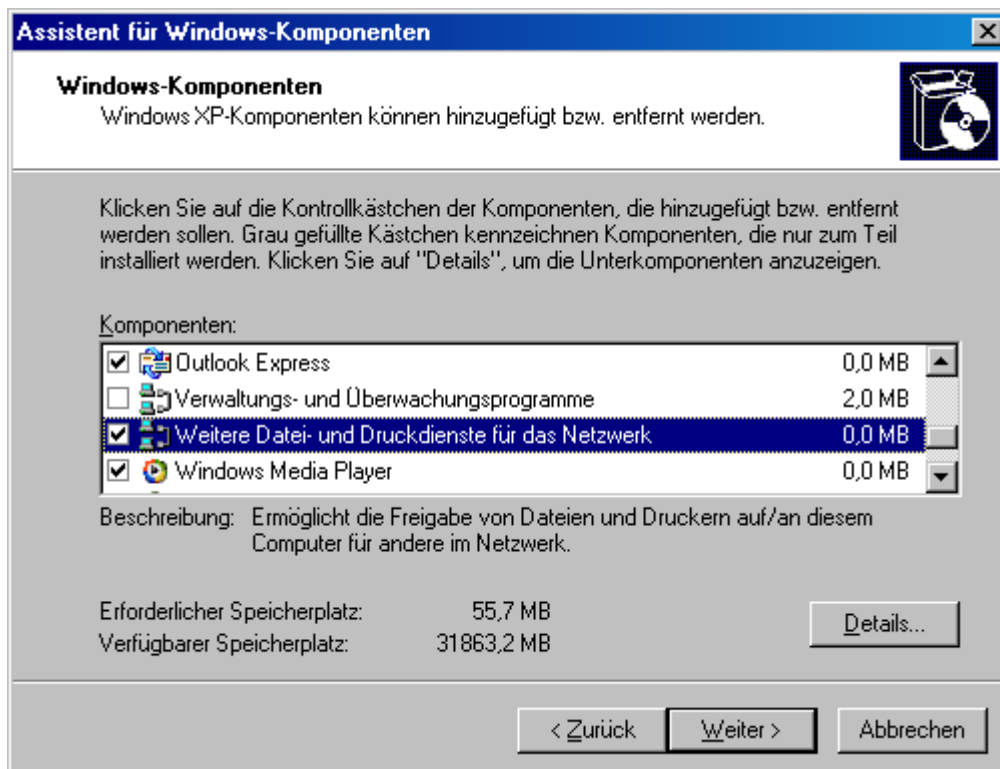
Setup.exe ausführen.

Die Standardeinstellungen können verwendet werden.

### 2. Windowskomponente Datei- und Druckdienste installieren

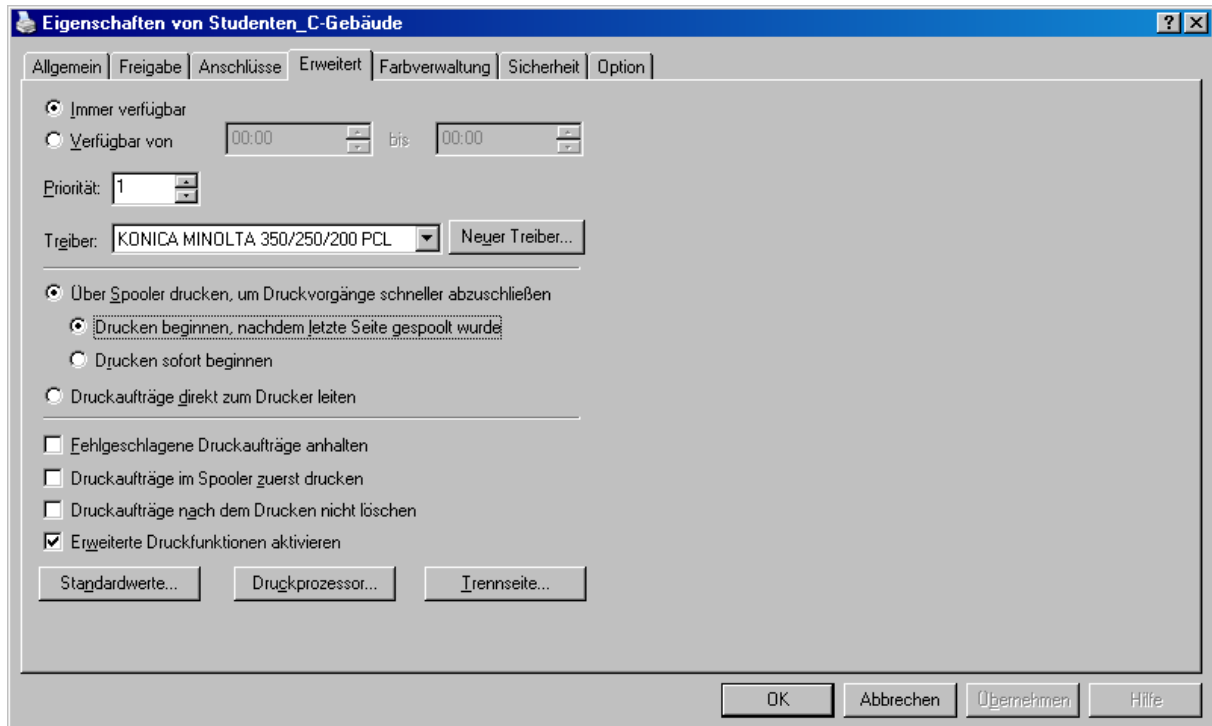
Systemsteuerung->Software → Windows Komponenten hinzufügen/entfernen  
(Windows XP CD wird benötigt)

„Weitere Datei- und Druckdienste für das Netzwerk“ installieren

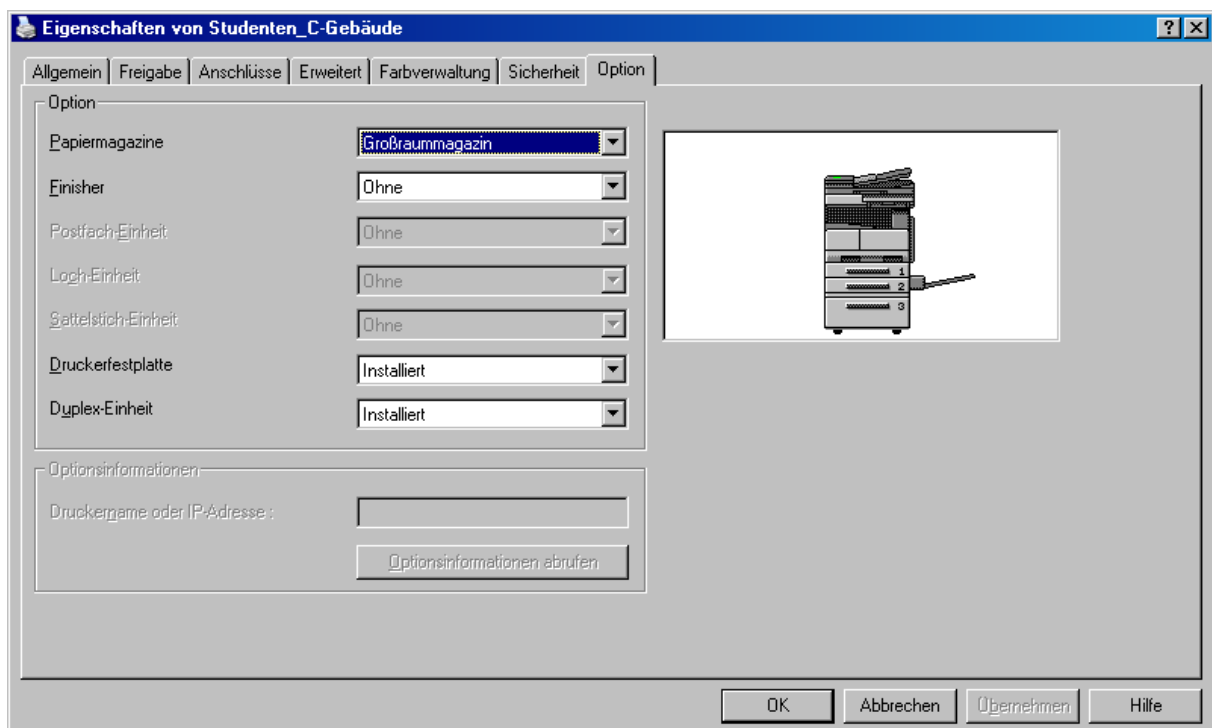


### 3. Konfiguration des Druckertreibers

- Drucker „**Studenten\_C-Gebäude**“ als Standarddrucker definieren
- In den Eigenschaften folgendes Einstellen:



„Drucken beginnen, nachdem letzte Seite gespoolt wurde“ auswählen



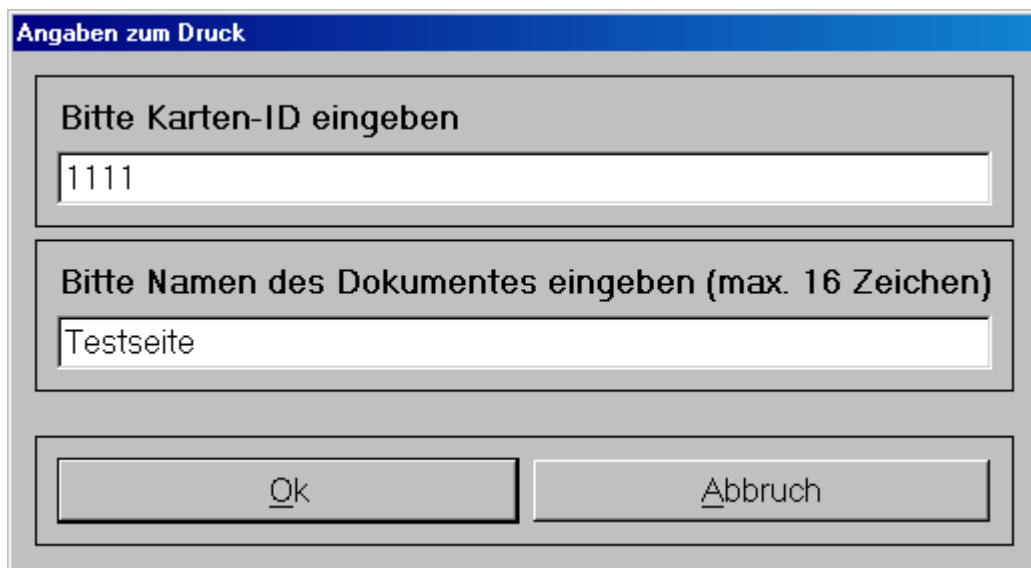
#### 4. Rechner neu starten

##### 4a. VPN-Client starten

Um vom privaten Rechner auf die Kopierer zugreifen zu können, muss man sich in das FH-Netz einwählen. Dazu benötigt man den VPN-Client. Nähere Informationen dazu findet man unter <http://www.wi.fh-flensburg.de/helpdesk/faq.htm>

#### 5. Test

Testseite ausdrucken. Es muss folgender Dialog erscheinen:

A screenshot of a Windows-style dialog box titled "Angaben zum Druck" (Print Settings). The dialog has a blue title bar. It contains two input fields. The first field is labeled "Bitte Karten-ID eingeben" (Please enter card ID) and contains the text "1111". The second field is labeled "Bitte Namen des Dokumentes eingeben (max. 16 Zeichen)" (Please enter document name (max. 16 characters)) and contains the text "Testseite". At the bottom of the dialog, there are two buttons: "Ok" and "Abbruch" (Cancel).

Die Karten-ID ist auf den Kopierkarten auf der **Rückseite!** Aufgedruckt. Beginnt die Karten-ID mit einer „Null“, so ist wir diese weggelassen.

Jetzt kann der Auftrag am Kopierer ausgedruckt werden. Nicht gedruckte Jobs werden nach 24 Stunden gelöscht.